

L'étreinte d'un champ coloré.

Andréeane Godin

12 mars – 24 mai 2026

Andréeane Godin est basée à Montréal. Sa pratique explore les champs élargis du dessin par une approche anthropologique comparative où elle crée des parallèles entre paysages et expériences humaines. Elle a récemment pris part à plusieurs programmes de résidences d'artistes dont la Fondation Guido Molinari (2026) et le Studio du Québec en Finlande (2019). En 2016, elle était la première artiste québécoise à la Josef and Anni Albers Foundation (États-Unis). Son travail a été présenté au Canada, ainsi qu'à l'international au Kunsthaus Baselland (Suisse), à l'Arsenal Saint-Jean des Musées de Soissons (France), aux États-Unis et à Cuba.

Fritz Horstman est un artiste, éducateur, commissaire et auteur installé à Bethany, au Connecticut. Il est directeur de l'éducation à la Josef and Anni Albers Foundation, où il travaille depuis 2004. Partageant avec Godin un amour de l'eau et de la couleur, il recourt depuis plus de dix ans à la photographie et à la vidéo sous-marines pour documenter la turbidité et la couleur de l'eau. Il est l'auteur de *Interacting with Color: A Practical Guide to Josef Albers's Color Experiments* (Yale, 2024).

L'artiste souhaite remercier chaleureusement Jacques Beaulieu, Ghislain Brodeur, François Courchesne, Mathieu Cournoyer, Jean Denommé, Justin Dubé-Fahmy, Marianne Dumont, Richard Gagnier, Réal Godin, Michaela Grill, Beatriz Herrera, Suzanne Huard, Josée Lamothe, Charlotte Solocha, Diane St-Jacques, Joanne St-Jacques, Marie-Claude Turmel, Anthony Vrakotas ; Natacha Chamko et Myriam Simard-Parent de l'Atelier Clark, la Galerie Nicolas Robert ainsi que toute l'équipe de la Fondation Guido Molinari.

Nous tenons à remercier Giverny Capital pour l'appui financier au programme de résidence de la Fondation Guido Molinari.

Révision : Ryan A. Diduck
Traduction : Nathalie De Blois
Photographie : gracieuseté de l'artiste (couverture, 1, 2)
Guy L'Heureux (4)
Conception graphique : Fleury/Savard
ISBN : 978-2-9822998-4-9
© 2026 Fondation Guido Molinari. Tous droits réservés.

Fondation **Guido Molinari**

fondationguidomolinari.org

Andréeane Godin

Une immersion dans la couleur

Andréanne Godin est arrivée à la Josef and Anni Albers Foundation en juin 2016. S'immergeant dans l'œuvre des Albers et adoptant une pratique quotidienne de la nage dans l'étang voisin, tout en passant de longues heures silencieuses dans son atelier, elle a réalisé un ensemble exquis de dessins aux pigments secs qui traduisent une profonde affinité avec l'attention soutenue que les Albers accordaient au processus et aux matériaux. Il est intéressant de voir ce comportement réapparaître dix ans plus tard à la Fondation Guido Molinari, où, là encore, l'eau et la couleur semblent habiter l'esprit de l'artiste. Faisant écho à l'économie de moyens des Albers et de Molinari, Godin retranche tout ce qui n'est pas essentiel et laisse le papier et les pigments à la fois s'imposer dans leur pleine matérialité et se dissoudre dans l'expérience du regard.

Dans l'exposition qui marque l'aboutissement de sa résidence à la Fondation Guido Molinari, elle met en regard des objets et des œuvres réalisés au cours de son séjour avec des tableaux immersifs de la série des champs chromatiques de Molinari. Y figurent également des répliques des outils qu'elle a utilisés pour extraire l'argile devenue son pigment. Les outils sont eux-mêmes façonnés dans cette argile et émaillés selon différentes formulations de cette même argile : la circularité entre matériaux, processus et recherche est sans fin.

L'aisance avec laquelle Godin manie le papier et les pigments a naturellement orienté son choix vers ces matériaux lorsqu'elle a entrepris de créer des œuvres en lien avec ses expériences de plongée en apnée dans les lacs d'eau douce du Québec. Loin sous la surface, elle observe la lumière du soleil, captée par d'innombrables particules infimes en suspension dans l'eau. À la manière de phares dans un brouillard dense, la lumière crée un volume coloré légèrement opaque. Contrairement à la couleur perçue dans une peinture ou dans le paysage, celle-ci remplit entièrement le champ de vision de Godin. Comme suspendue dans un bloc de verre coloré, l'artiste est dans la couleur. Elle a appris que l'eau des différents lacs contient divers minéraux, éléments chimiques et matières organiques en suspension, en raison de causes naturelles mais aussi de la pollution humaine. Dans un lac riche en zinc, par exemple, la lumière du soleil vue sous la surface prend un aspect laiteux, tandis qu'une forte teneur en fer produit un volume de lumière orangé.

Cherchant un moyen de saisir quelque chose de la tranquillité et de l'émerveillement éprouvés en nageant au milieu de ces couleurs, elle a porté son attention sur le jaune. Elle a mêlé des pigments à l'argile qu'elle a extraite du fond du lac pour fabriquer ses propres pastels tendres. Travaillant par couches de pastel frotté et de marques en pointillé, elle est parvenue à un résultat bien supérieur à la somme de



2

ces éléments. Ce résultat est transcendant, vibrant. Il n'y a ni figure ni fond dans l'image. Toute la surface du papier a été travaillée, de manière presque uniforme, créant un effet nuageux et atmosphérique dans lequel le gris et le jaune dominant tour à tour. Contempler ces dessins, c'est se perdre dans la couleur.

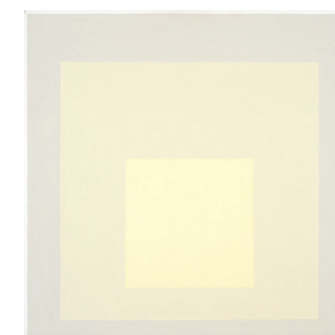
La série *Hommage au carré*, que Josef Albers a poursuivie pendant de nombreuses années, repose sur une composition d'une simplicité trompeuse, constituée de carrés imbriqués où les couleurs se repoussent et s'attirent, s'affrontent pour dominer, nouent des alliances, crient, murmurent, ruminent et chantent, toujours en relation les unes avec les autres. Le public est à la fois conscient de voir des aplats de peinture sur un panneau et de percevoir qu'un phénomène bien plus complexe se joue dans sa perception. Les pastels de Godin semblent eux aussi très dépouillés au premier regard, mais il suffit d'un instant pour que des brumes de couleur se mettent à tourner et à se déplacer. Des formes peuvent émerger ou des émotions être suscitées. Nous sommes pris-es entre la conscience de la matérialité du papier et du pigment et les sensations évocatrices de la couleur.

rencontrés. D'une certaine façon, Godin les met aujourd'hui en relation à travers ses propres expérimentations chromatiques.

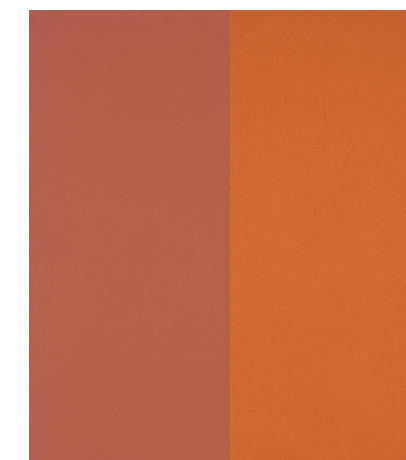
Godin conçoit la couleur comme un « tiers lieu » – une idée abstraite à laquelle deux personnes peuvent accéder et qu'elles peuvent rapporter à leurs expériences personnelles. Tout le monde a déjà réfléchi à la couleur jaune. On y rattache des associations, des biais et des souvenirs, mais l'expérience de Godin, sous l'eau, suspendue dans une lumière jaune, est partagée par bien peu de gens. Enveloppée par cette lumière jaune, elle avait le sentiment d'être reliée à une expérience universelle de la couleur. Elle se trouvait exceptionnellement proche de ce tiers lieu. L'exposition de Godin nous en rapproche tout autant, donnant à percevoir ce qui, dans la couleur, est à la fois personnel et universel.

— Fritz Horstman

Guido Molinari a entrepris, à partir des années 1970, une série de grandes peintures presque monochromes. *Sans titre*, de 1975, se compose de deux rectangles verticaux d'égale largeur, chacun peint dans un ton roux uniforme. La principale différence tient à ce que le rectangle de gauche paraît légèrement plus laiteux que celui qui lui fait pendant. Le subtil écart de saturation entre les deux donne lieu à une expérience spatiale profonde. C'est comme si un voile se soulevait et que nous étions enveloppés par une couleur pure, à l'instar de l'effet produit par les dessins de Godin. Molinari et Albers ont tous deux participé à l'exposition marquante *The Responsive Eye*, présentée au MoMA en 1965, sans que l'on sache s'ils se sont jamais



3



Couverture *Mémoire de la couleur, profondeur 2 m (Lac Malartic)* (détail), 2026, pastels secs sur papier.

- 1 *Couleur-lumière : les profondeurs aqueuses* (arrêt sur image), 2026, vidéo 4K.
- 2 Pastels secs confectionnés à partir de l'argile du Lac Malartic.
- 3 Josef Albers, *Study for Homage to the Square: Awake B*, 1963, huile sur masonite, 61 x 61 cm. The Josef and Anni Albers Foundation / Artist Rights Society (ARS), New York.
- 4 Guido Molinari, *Sans titre*, 1975, acrylique sur toile, 218,4 x 249 cm. Collection Fondation Guido Molinari.

4



1